

Nr kontrahenta **1181237**

UMOWA nr 25-IO/UP/00179/1
o przyłączenie do sieci dystrybucyjnej obiektu: Zajezdnia autobusowa (stacje ładowania pojazdów
elektrycznych 25 szt. o mocy 250 kW),
lokalizacja: gmina Kielce, miejscowość Kielce, ul. Oskara Kolberga, dz. nr 583/2, 583/3.

W dniu r. w m. Skarżysko-Kamienna pomiędzy PGE Dystrybucja Spółka Akcyjna z siedzibą w Lublinie, adres: 20-340 Lublin, ul. Garbarska 21A, Oddział Skarżysko-Kamienna z siedzibą w 26-110 Skarżysko-Kamienna, al. Marsz. J. Piłsudskiego 51, nr tel.: +48 41 252 67 90, fax: +48 41 252 63 15, adres e-mail: sekretariat.os@pgedystrybucja.pl, wpisana do rejestru przedsiębiorców prowadzonego przez Sąd Rejonowy Lublin-Wschód w Lublinie z siedzibą w Świdniku, VI Wydział Gospodarczy pod nr KRS: 0000343124, NIP: 9462593855, REGON: 060552840, kapitał zakładowy: 9 729 424 160,00 zł w pełni opłacony, reprezentowana przez:

.....
zwaną w dalszej treści umowy „**PGE Dystrybucja S.A.**”,

adres do korespondencji: PGE Dystrybucja S.A. Oddział Skarżysko-Kamienna, 26-110 Skarżysko-Kamienna, al. Marsz. J. Piłsudskiego 51,
a

Gmina Kielce

z siedzibą w miejscowości Kielce, ul. Rynek 1, (kod pocztowy 25-303 Kielce), NIP 6572617325, REGON 291009343
reprezentowana przez:

.....
zwaną dalej „**Podmiotem Przyłączanym**”,

została zawarta umowa o następującej treści:

§ 1 PRZEDMIOT UMOWY.

1. Przedmiotem umowy jest przyłączenie do sieci dystrybucyjnej PGE Dystrybucja S.A. instalacji odbiorczej Podmiotu Przyłączanego, zakwalifikowanego do **III grupy przyłączeniowej**, o mocy przyłączeniowej /moc istniejąca: pobierana **3500 kW – zasilanie podstawowe**, zgodnie z warunkami przyłączenia nr 25-IO/WP/00179 z dnia **11-06-2025 r.**, stanowiącymi Załącznik nr 1 do umowy.
2. Podmiot Przyłączany określa planowaną ilość pobieranej energii elektrycznej w wysokości **10 000 000 kWh** rocznie.
3. Strony ustalają miejsce dostarczania energii elektrycznej: **zaciski prądowe głowic kablowych w polu liniowym nr 15 w rozdzielni SN-15 kV w GPZ Karczówka w kierunku instalacji Podmiotu Przyłączanego**. Miejsce dostarczania energii elektrycznej stanowi jednocześnie miejsce rozgraniczenia własności sieci dystrybucyjnej PGE Dystrybucja S.A. i instalacji Podmiotu Przyłączanego.
4. Miejsce zainstalowania układu pomiarowo - rozliczeniowego: **projektowane złącze kablowo-pomiarowe ZKP-SN zlokalizowane przy ogrodzeniu GPZ Karczówka należące do Podmiotu Przyłączanego**.
5. Strony ustalają termin przyłączenia **do dnia 31-12-2027 r.**

§ 2 OBOWIĄZKI PGE DYSTRYBUCJA S.A.

PGE Dystrybucja S.A. zobowiązuje się do:

- 1) realizacji przyłączenia instalacji Podmiotu Przyłączanego poprzez wykonanie zadań określonych w warunkach przyłączenia dla PGE Dystrybucja S.A., do miejsca dostarczania energii elektrycznej, w terminie do dnia przyłączenia,
- 2) przeprowadzenia odbioru prac, o których mowa w pkt 1), odbiór ma charakter wewnętrzny i wykonywany jest zgodnie z zasadami przyjętymi w PGE Dystrybucja S.A.,
- 3) wystawienia faktury w przedmiocie opłaty za przyłączenie po dokonaniu odbioru, o którym mowa w pkt 2),
- 4) podania napięcia do miejsca dostarczania energii elektrycznej.

Je

§ 3 OBOWIĄZKI PODMIOTU PRZYŁĄCZANEGO.

Podmiot Przyłączany zobowiązuje się do:

- 1) zrealizowania własnym kosztem i staraniem zadań określonych w warunkach przyłączenia dla Podmiotu Przyłączanego, od miejsca dostarczania energii elektrycznej, zgodnie z obowiązującymi przepisami i normami, w terminie do dnia przyłączenia,
- 2) niezwłocznego powiadomienia PGE Dystrybucja S.A. o wszelkich zmianach dotyczących tytułu prawnego do obiektu będącego przedmiotem przyłączenia,
- 3) zgłoszenia do dnia przyłączenia gotowości do wykonania przyłączenia. Do zgłoszenia należy dołączyć oświadczenie o wykonaniu instalacji odbiorczej zgodnie z obowiązującymi przepisami, podpisane przez wykonawcę instalacji i Podmiot Przyłączany. Wzór ww. oświadczenia dostępny jest w siedzibie PGE Dystrybucja S.A. oraz na stronie internetowej PGE Dystrybucja S.A.: www.pgedystrybucja.pl,
- 4) zawarcia umowy obejmującej swoim zakresem świadczenie usługi dystrybucji i sprzedaży energii elektrycznej (umowy kompleksowej) albo umowy o świadczenie usługi dystrybucji energii elektrycznej oraz umowy sprzedaży energii elektrycznej, najpóźniej w terminie 30 dni od daty wydania przez PGE Dystrybucja S.A. Podmiotowi Przyłączanemu dokumentu „Potwierdzenie możliwości świadczenia usługi dystrybucji energii elektrycznej i określenie parametrów technicznych dostaw”. W umowie zostaną przyjęte następujące czasy trwania przerw w dostarczaniu energii elektrycznej: jednorazowa przerwa planowana 16 godz., jednorazowa przerwa nieplanowana 24 godz., łączny czas przerw planowanych w ciągu roku 35 godz., łączny czas przerw nieplanowanych w ciągu roku 48 godz. Podmiot Przyłączany może wskazać inny podmiot uprawniony do zawarcia ww. umowy lub umów. Podstawą do zawarcia ww. umowy/umów jest „Potwierdzenie możliwości świadczenia usługi dystrybucji energii elektrycznej i określenie parametrów technicznych dostaw”, które PGE Dystrybucja S.A. wydaje niezwłocznie po dokonaniu odbioru robót, otrzymaniu opłaty za przyłączenie i pozyskaniu oświadczenia, o którym mowa w pkt 3),
- 5) zawiadomienia PGE Dystrybucja S.A. o zawarciu umowy kompleksowej lub umowy sprzedaży energii elektrycznej zgodnie z punktem 4),
- 6) utrzymywania właściwego stanu technicznego należących do niego instalacji i urządzeń elektrycznych w nieruchomości / lokalu / budynku, do którego ma być dostarczana energia elektryczna, utrzymywania właściwych warunków użytkowania urządzeń do pomiaru zużycia energii elektrycznej, w tym zabezpieczenia układu pomiarowego przed uszkodzeniem lub utratą,
- 7) nieodpłatnego udostępnienia PGE Dystrybucja S.A. swojej nieruchomości w celu budowy i rozbudowy sieci elektroenergetycznej zgodnie z wydanymi warunkami przyłączenia, jak również do zapewnienia dostępu, wraz z niezbędnym sprzętem, do urządzeń stanowiących własność PGE Dystrybucja S.A. znajdujących się na nieruchomości Podmiotu Przyłączanego w celu usunięcia awarii, kontroli, przeglądu, modernizacji oraz dostępu do układu pomiarowo – rozliczeniowego.
- 8) dostarczenia do PGE Dystrybucja S.A. prawomocnej decyzji pozwolenia na budowę obiektu wymienionego w tytule umowy, lub innego dokumentu wymaganego ustawą Prawo budowlane, o ile zgodnie z przepisami istnieje konieczność jego uzyskania, nie później niż **8 miesięcy** przed terminem przyłączenia. Dostarczenie ww. dokumentu może warunkować rozpoczęcie realizacji robót budowlano – montażowych przez PGE Dystrybucja S.A.,
- 9) zakupu i zainstalowania własnym kosztem i staraniem układu pomiarowo – rozliczeniowego energii elektrycznej, zgodnie z warunkami przyłączenia oraz do pokrywania kosztów związanych z utrzymaniem miejsca, w którym układ ten będzie zainstalowany.

§ 4 OPŁATA ZA PRZYŁĄCZENIE.

1. Szacowana opłata za przyłączenie, której wysokość została wyliczona na podstawie obowiązującej w dniu opracowania niniejszej umowy „Taryfy dla energii elektrycznej PGE Dystrybucja S.A.”, zgodnie z kalkulacją stanowiącą Załącznik nr 3, wynosi **brutto 21 140,63 zł** (słownie: dwadzieścia jeden tysięcy sto czterdzieści i 63/100 zł), tj. **netto 17 187,50 zł** (słownie: siedemnaście tysięcy sto osiemdziesiąt siedem i 50/100 zł) plus **23 % VAT**.
2. Ostateczne wyliczenie wysokości opłaty za przyłączenie nastąpi po wykonaniu robót, o których mowa w § 2 pkt 1), przy zastosowaniu opłat według „Taryfy dla energii elektrycznej PGE Dystrybucja S.A.”, obowiązującej w dniu zawarcia niniejszej umowy. Opłata za przyłączenie netto będzie powiększona o podatek VAT w ustawowej wysokości, którego zapłata obciąża Podmiot Przyłączany.
3. Podmiot Przyłączany zobowiązuje się do wniesienia opłaty za przyłączenie jednorazowo, na podstawie otrzymanej od PGE Dystrybucja S.A. faktury, w terminie 14 dni od wystawienia faktury. Faktura zostanie wystawiona po zakończeniu i odbiorze prac do których wykonania zobowiązana jest na mocy niniejszej umowy PGE Dystrybucja S.A – zgodnie z zasadami określonymi w § 2 pkt 1) - 3).
4. Treść „Taryfy dla energii elektrycznej PGE Dystrybucja S.A.”, dostępna jest na stronie internetowej www.pgedystrybucja.pl oraz w siedzibie i oddziałach PGE Dystrybucja S.A.

§ 5 DANE KONTAKTOWE.

Przedstawicielami Stron upoważnionymi do wymiany danych i informacji w trakcie realizacji niniejszej umowy oraz podejmowania ustaleń koordynacyjnych są:

Ze strony Podmiotu Przyłączanego	Ze strony PGE Dystrybucja S.A.
..... nr tel.	Punkt Obsługi Klienta Dystrybucyjnego nr tel. +48 41 252 67 90

§ 6 WARUNKI ROZWIĄZANIA I ODSZKODOWANIA OD UMOWY.

- Umowa może być rozwiązana w drodze zgodnego porozumienia Stron.
- PGE Dystrybucja S.A. przysługuje prawo odstąpienia od niniejszej umowy, na mocy oświadczenia o odstąpieniu złożonego nie później niż w terminie 90 dni od daty:
 - powzięcia informacji o utracie przez Podmiot Przyłączany tytułu prawnego do nieruchomości,
 - upływu 30-dniowego terminu, wyznaczonego Podmiotowi Przyłączanemu przez PGE Dystrybucja S.A. na realizację konkretnych obowiązków ujętych w § 3 umowy, w zakresie których Podmiot ten nie wywiązuje się ze swoich zobowiązań.
- Postanowienia niniejszego paragrafu nie stanowią ograniczenia dla Stron w możliwości odstąpienia od umowy na zasadach przewidzianych w przepisach prawa.
- Rozwiązanie lub odstąpienie od umowy z przyczyn dotyczących jednej ze Stron uprawnia drugą Stronę do dochodzenia na zasadach ogólnych naprawienia wynikłej z tego tytułu szkody, w szczególności zaś taka szkoda może obejmować równowartość kosztów i nakładów lub zobowiązań faktycznie poniesionych lub spełnionych w związku z realizacją niniejszej umowy. Uprawnienie do uzyskania przez Stronę naprawienia pełnej szkody nie jest ograniczone wysokością szacowanej opłaty za przyłączenie.
- Odstąpienie lub rozwiązanie umowy następuje poprzez oświadczenie złożone drugiej Stronie w formie pisemnej pod rygorem nieważności.

§ 7 ZASADY ODPOWIEDZIALNOŚCI STRON.

- Strony zastrzegają sobie prawo do naliczenia odsetek i kar umownych za niedotrzymanie warunków niniejszej umowy, w następujących przypadkach i wysokościach:
 - Strony mogą naliczyć kary umowne w wysokości 0,05 % wartości szacunkowej opłaty za przyłączenie brutto, za każdy dzień zwłoki powstałej z winy drugiej Strony w dochowaniu terminu określonego w § 1 ust. 5,
 - PGE Dystrybucja S.A. może naliczyć odsetki zgodnie z obowiązującymi w tym zakresie przepisami prawa, za każdy dzień opóźnienia w przypadku nieterminowej płatności wynikającej z niniejszej umowy.
- PGE Dystrybucja S.A. nie ponosi odpowiedzialności z tytułu uchybienia terminowi realizacji przedmiotu umowy w przypadku, gdy uchybienie to nastąpiło z przyczyn nieleżących po stronie PGE Dystrybucja S.A., a w szczególności:
 - niewywiązania się przez Podmiot Przyłączany z obowiązków określonych w § 3 niniejszej umowy,
 - nieudostępnienia przez osoby trzecie nieruchomości, na których ma być realizowana budowa (rozbudowa) sieci elektroenergetycznej,
 - wystąpienia siły wyższej – tj. zdarzenia nagłego, nieprzewidywalnego i niezależnego od woli Stron, uniemożliwiającego wykonanie umowy w całości lub części,
 - braku niwelacji terenu do rzędnych docelowych, przez którą została zaprojektowana sieć dystrybucyjna.
- W przypadku, gdy wysokość szkody poniesionej przez Stronę umowy przekroczy wysokość zastrzeżonej kary umownej, poszkodowana Strona umowy uprawniona jest do dochodzenia odszkodowania uzupełniającego na zasadach ogólnych uregulowanych w kodeksie cywilnym.

§ 8 ZASADY ROZSTRZYGANIA SPORÓW.

- W przypadkach nieuregulowanych niniejszą umową mają zastosowanie przepisy ustawy Kodeks cywilny, ustawy Prawo energetyczne oraz przepisy wykonawcze wydane na jej podstawie.
- Wszelkie spory, jakie mogą powstać w związku z realizacją tej umowy, Strony będą starały się rozstrzygać w drodze negocjacji, a w przypadku niemożliwości osiągnięcia porozumienia – poddadzą taki spór pod rozstrzygnięcie właściwym sądom powszechnym.

§ 9 POSTANOWIENIA KOŃCOWE.

- Okres obowiązywania niniejszej umowy: od daty zawarcia umowy do dnia **31-12-2028 r.**
- Wszelkie zmiany niniejszej umowy wymagają formy pisemnej pod rygorem nieważności.
- Administratorem danych osobowych podanych w procesie przyłączenia, w tym wskazanych w niniejszej umowie (i załącznikach) jest PGE Dystrybucja S.A. z siedzibą w Lublinie, ul. Garbarska 21 A, 20-340 Lublin. Szczegółowe informacje w zakresie przetwarzania tych danych osobowych zawiera Klauzula informacyjna stanowiąca Załącznik nr 4 do niniejszej Umowy.

4. W przypadku zmiany charakteru instalacji na sieć dystrybucyjną zgodnie z postanowieniem § 6 ust. 3 rozporządzenia Ministra Gospodarki z dnia 4 maja 2007 r. w sprawie szczegółowych warunków funkcjonowania systemu elektroenergetycznego (Dz. U z 2007 r. Nr 93 poz. 623, z późn. zm.) każdorazowy podmiot przyłączony zobowiązany jest złożyć wniosek o określenie warunków przyłączenia. Zmiana charakteru instalacji odbiorczej na elektroenergetyczną sieć dystrybucyjną będzie skutkować naliczeniem opłaty za przyłączenie w wysokości 100% kosztów rzeczywistych przyłączenia zrealizowanego przyłącza pomniejszoną o wniesioną opłatę za przyłączenie związaną z dotychczasowym charakterem instalacji.
5. W związku z posiadaniem przez PGE Polska Grupa Energetyczna S.A. statusu spółki dominującej w stosunku do PGE Dystrybucja S.A. oraz statusu spółki publicznej, PGE Dystrybucja S.A. jest uprawniona przekazać tę umowę oraz dokumenty z nią związane do PGE Polska Grupa Energetyczna S.A. na potrzeby wykonania przez tę spółkę obowiązków wynikających z przepisów powszechnie obowiązujących.
6. PGE Dystrybucja S.A. oświadcza, że posiada status dużego przedsiębiorcy – w rozumieniu ustawy z dnia 8 marca 2013 r. o przeciwdziałaniu nadmiernym opóźnieniom w transakcjach handlowych (t.j. Dz.U.2023. poz.1790 z późn. zm.).
7. Treść powołanych w umowie aktów prawnych jest dostępna na stronie <http://isap.sejm.gov.pl/>.
8. Umowę niniejszą sporządzono w dwóch jednobrzmiących egzemplarzach, po jednym egzemplarzu dla każdej ze Stron.

Wykaz załączników do umowy:

- Załącznik nr 1 Warunki przyłączenia nr 25-IO/WP/00179 z dnia 11-06-2025 r. /kserokopia/.
- Załącznik nr 2 Harmonogram przyłączenia.
- Załącznik nr 3 Kalkulacja wstępna opłaty za przyłączenie z dnia 09-10-2025 r.
- Załącznik nr 4 Klauzula informacyjna w zakresie przetwarzania danych osobowych – dotyczy osób fizycznych (w tym prowadzących jednoosobową działalność gospodarczą, w formie spółki cywilnej, jak i pełnomocników i reprezentantów Podmiotu Przyłączanego).

Podpisy Stron umowy

Podmiot Przyłączany
(podpis, pieczęcie)

PGE Dystrybucja S.A.
(podpis, pieczęcie)

Gmina Kielce
ul. Rynek 1
25-303 Kielce

Warunki przyłączenia nr 25-IO/WP/00179 dla Podmiotu III grupy przyłączeniowej do sieci dystrybucyjnej o napięciu znamionowym 15 kV

Operator systemu dystrybucyjnego PGE Dystrybucja S.A. określa następujące warunki przyłączenia w odpowiedzi na wniosek z dnia 15-04-2025 r. w oparciu o obowiązujące wymogi opisane w poniższych przepisach, w treści obowiązującej na dzień ich wydania.

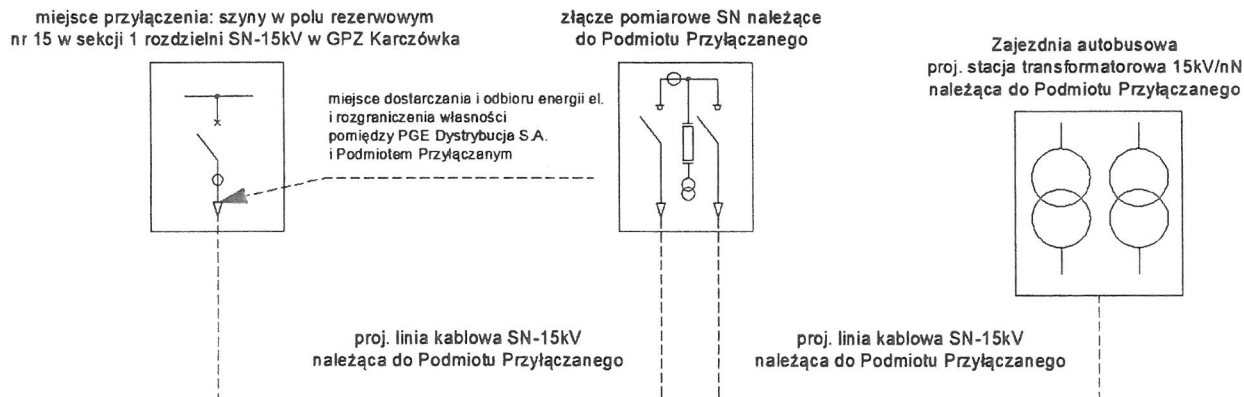
Odbiorca winien spełniać wymagania przepisów prawa, w szczególności wymagania zawarte w przywołanych poniżej dokumentach:

- [1] Ustawa Prawo Energetyczne z dnia 10 kwietnia 1997 (tj. dz. U z 2024 r poz. 266 z późn. zm.) - dalej: uPe,
- [2] Rozporządzenie Ministra Klimatu i Środowiska w sprawie szczegółowych warunków funkcjonowania systemu elektroenergetycznego z dnia 22 marca 2023 (dz. U. z 2023 r poz. 819 z późn. zm.) - dalej: Rozporządzenie Systemowe,
- [3] Rozporządzenie Ministra Klimatu i Środowiska z dnia 22 marca 2022 r. w sprawie systemu pomiarowego (Dz. U. z 2022 r. poz. 788 z późn. zm.) - dalej: Rozporządzenie pomiarowe.
- [4] Instrukcja Ruchu i Eksploatacji Systemu Dystrybucyjnego - dalej IRiESD.

1. Miejsce przyłączenia: szyny w polu rezerwowym nr 15 w rozdzielni SN-15kV w GPZ Karczówka.
2. Nazwa obiektu przyłączanego do sieci: Zajeżdźnia autobusowa (stacje ładowania pojazdów elektrycznych 25 szt. o mocy 250 kW), zlokalizowany: gmina Kielce, miejscowość Kielce, ul. Oskara Kolberga, nr dz. 583/2, 583/3.
3. Miejsce rozgraniczenia własności: zaciski prądowe głowic kablowych w polu liniowym nr 15 w rozdzielni SN-15kV w GPZ Karczówka w kierunku instalacji Podmiotu Przyłączanego.
4. Miejsce dostarczania energii elektrycznej stanowi jednocześnie miejsce rozgraniczenia własności sieci dystrybucyjnej PGE Dystrybucja S.A. i instalacji Podmiotu Przyłączanego: zaciski prądowe głowic kablowych w polu liniowym nr 15 w rozdzielni SN-15kV w GPZ Karczówka w kierunku instalacji Podmiotu Przyłączanego.
5. Moc przyłączeniowa: pobierana 3500 kW - zasilanie podstawowe.
6. Rodzaj przyłącza dla zasilania docelowego: kablowe.
7. Zakres niezbędnych zmian w sieci związanych z przyłączeniem:
 - 7.1. Wyposażyć istniejące rezerwowe pole liniowe nr 15 w rozdzielni SN-15kV (sekcja 1) w GPZ Karczówka.
8. Dane znamionowe urządzeń, instalacji i sieci oraz dopuszczalne graniczne parametry ich pracy.
 - 8.1. Instalacje i urządzenia elektryczne należące do Odbiorcy powinny zapewniać bezpieczeństwo użytkowania, w szczególności ochronę przed porażeniem prądem elektrycznym oraz ochronę przed przepięciami łączeniowymi i atmosferycznymi występującymi w sieci energetycznej, powstaniem pożaru, wybuchem i innymi szkodami.
 - 8.2. Wszelkie prace powinny wykonać osoby posiadające odpowiednie uprawnienia i kwalifikacje do prowadzenia robót elektrycznych.
 - 8.3. Jako system dodatkowej ochrony od porażień przyjąć samoczynne wyłączenie zasilania w czasie określonym w obowiązujących normach.
 - 8.4. Dodatkowe wymagania w zakresie budowy instalacji:
 - 8.4.1. Wybudować stację/e transformatorową/e SN/nN należące do Podmiotu Przyłączanego z transformatorami 15/0,4 kV o mocy dobranej do planowanego obciążenia.
 - 8.4.2. Wybudować złącze kablowo-pomiarowe ZKP-SN z pośrednim układem pomiarowym przy ogrodzeniu GPZ Karczówka. Projektowane złącze kablowo-pomiarowe ZKP-SN zasilć kablem SN z pola liniowego nr 15 w rozdzielni SN-15kV w GPZ Karczówka.
 - 8.4.3. Główną stację transformatorową Podmiotu Przyłączanego zasilć linią SN o przekroju wynikającym z obliczeń technicznych ze złącza kablowo-pomiarowego ZKP-SN zabudowanego przy ogrodzeniu GPZ Karczówka.
 - 8.4.4. Instalację Podmiotu Przyłączanego wybudowaną zgodnie z aktualnie obowiązującymi w tym zakresie przepisami oraz wymaganiami zawartymi w punkcie 15.3 niniejszych warunków przyłączenia zasilć z projektowanej/wych stacji transformatorowej/wych 15/0,4 kV.
 - 8.5. Moc minimalna poboru dla zapewnienia bezpieczeństwa osób i mienia: 300 kW.
9. Poziom zmienności parametrów technicznych energii elektrycznej w sieci mieści się w granicach przywołanego wyżej Rozporządzenia Ministra Klimatu i Środowiska.
10. Miejsce zainstalowania układu pomiarowo-rozliczeniowego: projektowane złącze kablowo-pomiarowe ZKP-SN zlokalizowane przy ogrodzeniu GPZ Karczówka należące do Podmiotu Przyłączanego.
11. Wymagania dotyczące układu pomiarowo-rozliczeniowego i systemu pomiarowo-rozliczeniowego:
 - 11.1. Pośredni układ pomiarowo rozliczeniowy kategorii B2 zgodny z IRiESD.

- 11.2. Dwukierunkowy pomiar energii czynnej oraz biernej mierzony w czterech kwadrantach z rejestracją profili obciążenia.
12. Zastosować jako zabezpieczenie główne: wg indywidualnego rozwiązania projektowego.
13. Dane i informacje dotyczące sieci umożliwiające określenie prądów zwarć oraz niezbędne w celu doboru systemu ochrony od porażeń:
- 13.1. GPZ Karczówka.
- 13.2. Sieć SN - 15 kV pracuje w układzie z kompensacją z czynną automatyką AWSC (prąd wymuszany 20 A).
- 13.3. Prąd zwarć wielofazowych 7,95 kA przy czasie $t = 1,5$ w miejscu WN/SN - napięcie dolne
- 13.4. Prąd ziemnozwarciowy 255 A przy czasie $t = 4,00$ trwania zwarcia.
- 13.5. Jako system dodatkowej ochrony od porażeń przyjąć uziemianie w sieci SN.
14. Wymagany stosunek poboru energii biernej do czynnej, w miejscu dostarczania nie może być większy niż $\tan \varphi = 0,4$.
15. Wymagania w zakresie:
- 15.1. Przystosowania układu pomiarowo-rozliczeniowego do systemów zdalnego odczytu danych pomiarowych: układ pomiarowy powinien spełniać wymagania określone w pkt. 11.
- 15.2. Zabezpieczenia sieci przed zakłóceniami elektrycznymi powodowanymi przez urządzenia, instalacje lub sieci Podmiotu przyłączanego: urządzenia, instalacje i sieci podmiotu przyłączanego do sieci dystrybucyjnej nie mogą wprowadzać do sieci zaburzeń parametrów technicznych energii elektrycznej powyżej dopuszczalnych poziomów określonych w Instrukcji Ruchu i Eksploatacji Sieci Dystrybucyjnej.
- 15.3. Wyposażenia urządzeń, instalacji lub sieci, niezbędnego do współpracy z siecią, do której ma nastąpić przyłączenie: zastosowane urządzenia i rozwiązania muszą zapewniać bezpieczeństwo funkcjonowania systemu elektroenergetycznego, dotrzymanie w miejscu przyłączenia parametrów jakościowych energii, muszą spełniać także wymagania określone w odrębnych przepisach szczegółowych.
16. Informacje dodatkowe.
- 16.1. Realizacja inwestycji związanych z przyłączaniem obiektu Podmiotu Przyłączanego będzie dokonywana na zasadach określonych w umowie o przyłączenie do sieci dystrybucyjnej. Realizacja warunków przyłączenia (w tym rozpoczęcie prac projektowych) wymaga podpisania w okresie ważności warunków przyłączenia umowy o przyłączenie.
- 16.2. PGE Dystrybucja S.A. zastrzega sobie prawo zmiany zakresu prac określonego w pkt. 7, wynikające z ewentualnych zmian stanu sieci, jej konfiguracji lub utrudnień w budowie urządzeń. Zmiany wpływające na zwiększenie opłaty za przyłączenie wymagają akceptacji Podmiotu Przyłączanego oraz zmiany umowy o przyłączenie.
- 16.3. Warunki przyłączenia są ważne 2 lata od dnia ich doręczenia.

17. Schemat elektryczny:



Warunki przyłączenia opracowała:

Marcin Rogala

Warunki przyłączenia zatwierdził:

PGE Dystrybucja S.A.
Oddział Skarżysko-Kamienna
Dyrektor Generalny
Ryszard Bekawski

**Harmonogram przyłączenia z dnia 09-10-2025 r.
do warunków przyłączenia i umowy**

1. Dotyczy

Nr Kontrahenta PNO:	1181237
Nr warunków przyłączenia:	25-IO/WP/00179
Nr umowy o przyłączenie	25-IO/UP/00179/1
Podmiot Przyłączany:	Gmina Kielce
Obiekt:	Zajezdnia autobusowa (stacje ładowania pojazdów elektrycznych 25 szt. o mocy 250 kW)
Lokalizacja:	Gmina: Kielce Miejscowość: Kielce, ul. Oskara Kolberga Nr działki: 583/2, 583/3

2. Harmonogram realizacji przyłączenia

Lp.	Etap realizacji	Termin realizacji
1.	Prace projektowe	Do 8 miesięcy przed terminem przyłączenia
2.	Dostarczenie do PGE Dystrybucja S.A. prawomocnej decyzji pozwolenia na budowę obiektu wymienionego w tytule umowy, lub innego dokumentu wymaganego ustawą Prawo budowlane	Do 8 miesięcy przed terminem przyłączenia
3.	Realizacja robót budowlanych i odbiór robót	Do 14 dni przed terminem przyłączenia
4.	Zgłoszenie gotowości instalacji Podmiotu przyłączanego do przyłączenia	Do terminu przyłączenia
5.	Zawarcie umowy kompleksowej lub dystrybucji i sprzedaży energii elektrycznej.	Do 30 dni od wydania dokumentu „Potwierdzenie możliwości świadczenia usługi dystrybucji energii elektrycznej i określenie parametrów technicznych dostaw.”
6.	Termin przyłączenia	Do dnia 31-12-2027 r.
7.	Termin dostarczenia po raz pierwszy do sieci energii elektrycznej wytworzonej w instalacji	Nie dotyczy

Sporządziła:

Edyta Wójcik

Zatwierdził:

PGE Dystrybucja S.A.
Oddział Skarżysko-Kamienna
Zastępca Dyrektora Generalnego
Andrzej Piętka

Kalkulacja wstępna opłaty za przyłączenie z dnia 09-10-2025

Nr Kontrahenta PNO:	1181237
Nr warunków przyłączenia:	25-IO/WP/00179
Nr umowy o przyłączenie	25-IO/UP/00179/1
Podmiot Przyłączany:	Gmina Kielce
Obiekt:	Zajezdnia autobusowa (stacje ładowania pojazdów elektrycznych 25 szt. o mocy 250 kW)
Lokalizacja:	Gmina: Kielce Miejscowość: Kielce, ul. Oskara Kolberga Nr działki: 583/2, 583/3

Opłatę za przyłączenie oblicza się na podstawie rzeczywistych nakładów poniesionych na przyłączenie.

$$O_p = 6,25\% \times N$$

gdzie szacunkowe nakłady (N) na przyłączenie obiektu wynoszą:

Lp.	Rodzaj (typ)	Ilość [m, szt.]	Wartość netto [zł]
1	Przystosowanie pola liniowego nr 15 w rozdzielni SN-15 kV (sekcja 1) GPZ Karczówka z dokumentacją projektową	1 szt.	275 000,00
Suma nakładów (N):			275 000,00

Opłata za przyłączenie podlega opodatkowaniu podatkiem VAT.

Szacowana opłata za przyłączenie (Op) wynosi brutto 21 140,63 zł (słownie: dwadzieścia jeden tysięcy sto czterdzieści i 63/100 zł), tj. netto 17 187,50 zł (słownie: siedemnaście tysięcy sto osiemdziesiąt siedem i 50/100 zł), plus 23% VAT.

Sporządziła:
Edyta Wójcik

Zatwierdził:

PGE Dystrybucja S.A.
Oddział Skarżysko-Kamienna
Zastępca Dyrektora Generalnego
Andrzej Piętka

Edyta Wójcik

PGE Dystrybucja S.A. informuje: Celem RODO jest ujednolicenie zasad przetwarzania danych osobowych na terenie całej Unii Europejskiej. Poniższa klauzula informuje o tym w jakim celu i na jakiej podstawie Pani/Pana dane osobowe są przetwarzane, kto jest ich administratorem, jakim podmiotom mogą zostać udostępnione oraz o prawach przysługujących osobom, których dane dotyczą. Dodatkowo informujemy, że w związku z otrzymaniem tej klauzuli, nie trzeba kontaktować się z PGE Dystrybucja S.A. ani składać dodatkowych oświadczeń. Wystarczy zapoznać się z niniejszą klauzulą informacyjną.

KLAUZULA INFORMACYJNA

Zgodnie z Rozporządzeniem Parlamentu Europejskiego i Rady (UE) 2016/679 z dnia 27 kwietnia 2016 r. w sprawie ochrony osób fizycznych w związku z przetwarzaniem danych osobowych i w sprawie swobodnego przepływu takich danych oraz uchylenia dyrektywy 95/46/WE (ogólne rozporządzenie o ochronie danych) (dalej „**RODO**”) informujemy, że:

- I. Administratorem** Pani/Pana danych osobowych jest PGE Dystrybucja S.A z siedzibą w Lublinie – adres: ul. Garbarska 21 A, 20-340 Lublin (zwana dalej „Spółką”).
- II.** W sprawie przetwarzania danych osobowych można skontaktować się z:
 - **Inspektorem Ochrony Danych** pod emailen: dane.osobowe@pgedystrybucja.pl,
 - pisemnie na adresy siedzib naszych Oddziałów wskazane na stronie internetowej: www.pgedystrybucja.pl
- III. Cele i podstawy przetwarzania Pani/Pana danych osobowych:**
 - 1) w celu wypełnienia ciążących na Spółce obowiązków prawnych związanych z: realizacją procesu przyłączania odbiorców do sieci dystrybucyjnej, pełnieniem przez Spółkę funkcji Operatora Systemu Dystrybucyjnego (OSD) i prowadzeniem działalności w zakresie dystrybucji energii elektrycznej, monitorowaniem jakości świadczonych usług oraz utrzymaniem, rozbudową i modernizacją sieci elektroenergetycznej (podstawa z art. 6 ust 1 lit. c RODO),
 - 2) w celu podjęcia na Pani/Pana żądanie działań zmierzających do zawarcia umowy o przyłączenie do sieci dystrybucyjnej Spółki, w tym wydania warunków przyłączenia do sieci elektroenergetycznej a także realizacji tej umowy (podstawa z art. 6 ust. 1 lit. b RODO),
 - 3) w celu ustalenia, obrony i dochodzenia roszczeń, w celu badania satysfakcji klientów z jakości świadczonych usług, w celu prowadzenia działalności operacyjnej Spółki, w tym statystyki i raportowania Spółki, prowadzenia ewidencji punktów poboru energii w zakresie danych bieżących i historycznych, w celach archiwalnych (dowodowych) będących realizacją naszego prawnie uzasadnionego interesu zabezpieczenia informacji na wypadek prawnej potrzeby wykazania faktów, wykazania wykonania obowiązków (podstawa z art. 6 ust. 1 lit. f RODO).

W przypadku gdy jest Pani/Pan pełnomocnikiem/reprezentantem zastosowanie do Pani/Pana danych osobowych mają ww. cele i podstawy przetwarzania w zakresie wynikającym z umocowania.

W przypadku, gdy jest Pani/Pan wykonawcą podmiotu przyłączanego w zakresie koniecznym do dokonania przyłączenia do sieci elektroenergetycznej Spółki, Pani/Pana dane osobowe wskazane w dokumentach przekazywanych PGE Dystrybucja S.A. przetwarzane będą w celu i na podstawie wskazanej w pkt III.1 i pkt III.3, a także w celu podjęcia działań i realizacji umowy w zakresie wskazanych w pkt III.2 na rzecz podmiotu przyłączanego (podstawa z art. 6 ust. 1 lit. f RODO).

- IV. Będziemy przechowywać Pani/Pana dane osobowe** przez czas niezbędny do realizacji celów określonych w pkt III, tj.:
 - w zakresie wypełniania obowiązków prawnych ciążących na Spółce przez czas wykonywania tych obowiązków przez Spółkę, a także przez czas, w którym przepisy nakazują nam przechowywać dane,
 - w celu podjęcia na Pani/Pana żądanie działań zmierzających do zawarcia umowy wskazanej w pkt III – przez okres konieczny do podjęcia działań zmierzających do zawarcia umowy, a także przez czas, w którym przepisy nakazują nam przechowywać dane,
 - w zakresie realizacji zawartej przez Panią/Pana umowy wskazanej w pkt III - przez okres obowiązywania umowy do czasu zakończenia jej realizacji i rozliczenia oraz przez czas, w którym przepisy prawa nakazują nam przechowywać dane, a także przez okres konieczny do zabezpieczenia ewentualnych roszczeń – zgodnie z okresem przedawnienia roszczeń wynikającym z przepisów prawa.
 - w zakresie ustalenia, obrony i dochodzenia roszczeń - przez okres przedawnienia roszczeń wynikający z przepisów prawa, a także przez czas, w którym przepisy prawa nakazują nam przechowywać dane,
 - w zakresie badania satysfakcji klientów z jakości świadczonych usług, prowadzenia działalności operacyjnej Spółki, w tym statystyki i raportowania Spółki, prowadzenia ewidencji punktów poboru energii w zakresie danych bieżących i historycznych, w celach archiwalnych (dowodowych) będących realizacją naszego

prawnie uzasadnionego interesu zabezpieczenia informacji na wypadek prawnej potrzeby wykazania faktów, wykazania wykonania obowiązków – do czasu istnienia prawie uzasadnionych interesów Spółki stanowiących podstawę tego przetwarzania, a także przez czas, w którym przepisy nakazują nam przechowywać dane.

V. Przysługujące prawa. W każdej chwili przysługuje Pani/Panu:

- **prawo do wniesienia sprzeciwu** wobec przetwarzania danych, przetwarzanych na podstawie art. 6 ust. 1 lit. f RODO wskazanych powyżej w pkt III. Przystaniemy przetwarzać dane w tym zakresie, chyba że będziemy w stanie wykazać, że istnieją ważne, prawnie uzasadnione podstawy, które są nadrzędne wobec Pani/Pana interesów, praw i wolności lub dane będą nam niezbędne do ewentualnego ustalenia, dochodzenia lub obrony roszczeń.
- **prawo żądania dostępu do swoich danych osobowych** oraz otrzymania ich kopii, prawo żądania ich **sprostowania** (poprawiania), **usunięcia lub ograniczenia przetwarzania** swoich danych osobowych, a także prawo do **przenoszenia** swoich danych osobowych.

Wnioski w w/w zakresie można przesać na adresy wskazane w pkt II powyżej lub składać osobiście w Punktach Obsługi Klienta Dystrybucyjnego (POKD) Spółki znajdujących się w Oddziałach Spółki i Rejonach Energetycznych (adresy dostępne na stronie internetowej www.pgedystrybucja.pl). Aby mieć pewność że jest Pani/Pan uprawniony do złożenia wniosku w/w w sprawach, możemy prosić o podanie dodatkowych informacji pozwalających na uwierzytelnienie Pani/Pana tożsamości. Zakres każdego z tych praw oraz sytuacje, w których można z nich skorzystać, wynikają z przepisów prawa - RODO.

- prawo do **wniesienia skargi** do organu nadzorczego właściwego do monitorowania stosowania RODO zgodnie z art. 51 RODO tj. Prezesa Urzędu Ochrony Danych Osobowych.

VI. Udostępnianie danych osobowych.

Pani/Pana dane osobowe mogą zostać udostępnione następującym **odbiorcom i kategoriom odbiorców**: podmiotowi sprawującemu uprawnienia właścicielskie wobec Spółki, naszym partnerom, z którymi współpracujemy przy świadczeniu usług, realizacji obowiązków wynikających z przepisów prawa, w szczególności: Polskie Sieci Elektroenergetyczne S.A., innym operatorom systemów dystrybucyjnych, sprzedawcom energii elektrycznej, podmiotom prowadzącym działalność pocztową lub kurierską, podmiotom prowadzącym działalność płatniczą, podmiotom prowadzącym działalność ubezpieczeniową, podmiotom nabywającym wierzytelności, biurom informacji gospodarczej, instytucjom, organom, podmiotom uprawnionym przez przepisy prawa np. policja, organy skarbowe, sądy, prokuratura, organy celne, Agencja Rynku Energii, Krajowy Ośrodek Wsparcia Rolnictwa, Urząd Regulacji Energetyki, UOKIK, lub innym oraz **naszym podwykonawcom** działającym na nasze zlecenie (podmiotom przetwarzającym dane osobowe w zakresie wskazanym przez Spółkę), firmom wspierającym nas przy realizacji usług, wykonywaniu obowiązków OSD, np. firmom świadczącym nam usługi doradcze, konsultacyjne, audytowe, w zakresie archiwizacji, digitalizacji dokumentów, w zakresie remontów, modernizacji, rozbudowy sieci elektroenergetycznej, w zakresie usuwania awarii, firmom prawniczym, teleinformatycznym, informatycznym (w szczególności dostawcom oprogramowania i utrzymującym, obsługującym systemy teleinformatyczne, informatyczne), firmom realizującym kontrole, obsługę korespondencji, agencjom badawczym, a także podwykonawcom w/w odbiorców i podwykonawców.

Pani/Pana dane osobowe mogą być przekazywane do państwa trzeciego (tj. państwa spoza Europejskiego Obszaru Gospodarczego, dalej: EOG) w związku ze świadczeniem na rzecz Spółki przez wykonawców usług w zakresie ICT. Dane te przekazywane są do tych państw trzecich, które w ocenie Komisji Europejskiej zapewniają odpowiedni stopień ochrony takich danych, a do innych państw trzecich jedynie wówczas, gdy przekazywanie tych danych oparte jest o zawierane przez Spółkę umowy gwarantujące stosowanie standardowych klauzul ochrony danych, przyjętych przez Komisję Europejską zgodnie z art. 46 ust. 2 lit. c RODO. Kopię standardowych klauzul ochrony danych, o których mowa powyżej, można uzyskać od Inspektora Ochrony Danych w sposób wskazany w pkt II.

VII. Wymóg podania danych.

Podanie Pani/Pana danych osobowych jest dobrowolne, ale konieczne do realizacji celów określonych w pkt III, natomiast w przypadkach i w zakresie wskazanym w art. 7 ustawy z dnia 10 kwietnia 1997 r. Prawo energetyczne (Dz.U. 2018 poz. 755) podanie danych osobowych podmiotu przyłączanego jest obowiązkowe. (bez ich podanie nie będziemy mogli realizować procesu przyłączania i obowiązków prawnych ciążących na Spółce).

W zakresie Pani/Pana numeru telefonu, adresu e-mail – podanie takich danych jest dobrowolne, ale usprawnia komunikację z osobą, której dane dotyczą.

W przypadku wykonawców podanie danych jest dobrowolne, ale konieczne do realizacji celów wskazanych w pkt III.

VIII. Zautomatyzowane podejmowanie decyzji, w tym profilowanie.

Informujemy, że Pani/Pana dane osobowe nie będą przetwarzane w sposób zautomatyzowany w tym stosując profilowanie.